

Guide **entretien**



➤ CRÉATEUR DEPUIS 1860

Nous vous remercions D'AVOIR CHOISI SAMIC



Nous vous remercions d'avoir choisi SAMIC pour vos menuiseries : fenêtres ou portes d'entrée. Nous avons conçu ce guide à votre attention pour vous aider à profiter le plus longtemps possible de vos menuiseries bois, matériau vivant et chaleureux par nature.

L'ensemble de nos équipes demeure à votre disposition pour toute autre question à la rubrique contact de notre site internet :

www.samic-production.com

S O M M A I R E



Votre menuiserie **vient d'être posée**

p. 5



L'entretien de votre menuiserie

p. 9



Le réglage de votre menuiserie

p. 11



Problèmes ? **Les premières solutions**

p. 15



Nos garanties

p. 17



Vous avez choisi le bois

(pour tout ou partie de votre menuiserie)

Le bois : un matériau vivant par excellence

> Laissé au naturel, ce matériau vivant vous offre son histoire. Les différences de teintes retracent son parcours, le veinage sa nature profonde, un nœud la naissance d'une branche.

SAMIC, **soucieuse de vous garantir un produit de qualité**, a mis en place des **critères de contrôle** : le bois est trié avec la plus grande attention. Toutes les pièces d'une même menuiserie sont harmonisées selon un référentiel SAMIC, qui fixe des seuils de tolérance. Votre menuiserie a été validée esthétiquement selon nos critères internes.

> Dès 1982, SAMIC a intégré la préoccupation environnementale. Nous concevons nos produits à partir **d'essences de bois de 1^{ère} catégorie**, naturellement durables. Imputrescibles, fongicides et insecticides, elles résistent aux insectes et aux champignons, sans traitement préalable. La durée de vos menuiseries est prolongée; l'environnement préservé !

> La couleur de vos menuiseries évolue de manière plus ou moins importante selon l'exposition. Sous l'effet des conditions extérieures (soleil, pluie, air salin...), les teintes s'uniformisent, se patinent.



Les finitions complètes COULEUR

Sous l'action des UV, les teintes, notamment foncées, ternissent ou perdent de leur éclat (surtout si votre menuiserie est exposée plein sud). Ce phénomène est normal.

A la livraison de votre menuiserie en finition complète couleur usine, une éponge humide ou un chiffon peut se colorer. Ce phénomène est lié à une « sur-pigmentation » due à notre process d'application par pistolet. Ce surplus de peinture n'engage en rien la bonne tenue et la finition de votre menuiserie.

Après plusieurs années, en condition normale, si la couleur adhère à l'éponge ou au passage de la main, cela peut révéler la nécessité d'effectuer un entretien (phénomène de « farinage » de la peinture lié au vieillissement).



>> Les détails font LA QUALITÉ !

1 Dormant

Appelé également bâti, partie fixe de la porte scellée dans le mur et destinée à recevoir l'ouvrant. Peut recevoir des tapées d'isolation.

2 Quincaillerie décorative

3 Joint d'étanchéité

Joint tubulaire senti sur toute la périphérie de l'ouvrant destiné à assurer une parfaite étanchéité à l'eau et à l'air.

4 Ouvrant

Appelé également vantail, partie mobile de la porte.

5 Panneau décor

Pris en sandwich dans les moulures grands cadres pour retrouver le même motif faces intérieure et extérieure.

6 Dormant élargi

Pièce identique au dormant de base mais élargie sur les parties latérales pour répondre notamment à certains cas de rénovation.

7 Cimaises

Pièces menuiseries décoratives fixées en partie centrale et destinées à recevoir le bouton.

Celles-ci peuvent être filantes sans pommeau.

8 Jet d'eau

Pièce rapportée sur la partie basse de la porte (face extérieure) afin de permettre le bon écoulement de l'eau.



9 Semi-fixe

Partie latérale pleine ou vitrée, équivalente à plus ou moins la moitié du vantail.

10 Imposte vitrée en dormant

Partie fixe ou ouvrante rapportée au-dessus du vantail pour augmenter la hauteur. Soit imposte pleine, soit imposte vitrée pour accroître la clarté.

1 Joint d'étanchéité EPDM

2 Option double joint

3 Vitrage isolant 4.16.4 F.E + argon + intercalaires « warm-edge »

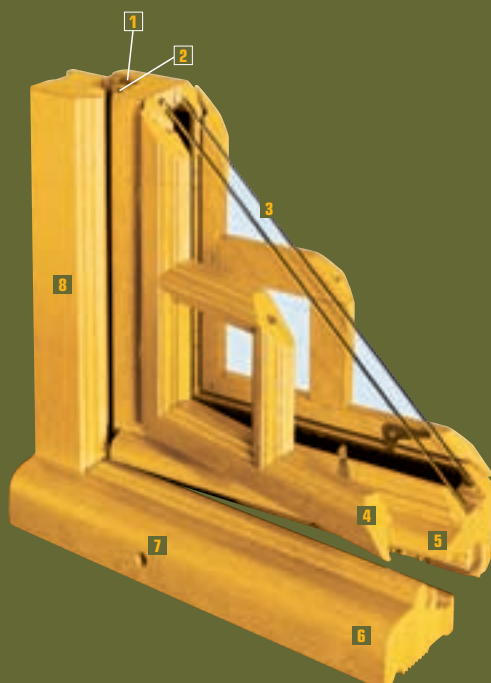
4 Option cadre à petits bois sur charnières et verrous inox

5 Jet d'eau traditionnel

6 Pièce d'appui arrondi à l'ancienne 57x83 mm appui standard 57x125 mm

7 Évacuation pièce d'appui

8 Dormant 56 mm avec assemblage mécanique





Votre menuiserie vient d'être posée

>> Mise en GARDE

Durant une période de chantier (construction neuve ou rénovation lourde) :

- 1 **Vérifiez que la housse** de protection du vantail **ainsi que les cartons** fixés sur les deux faces (portes acier et mixtes) **sont conservés** durant toute la période du chantier pour éviter coups et salissures ;
- 2 **Protégez** le seuil des portes d'entrée ou porte-fenêtres du passage éventuel d'engins ;
- 3 **Évitez d'ouvrir ou de dégondrer** la ou les partie(s) ouvrante(s) de son cadre dormant ;
- 4 **Attention aux courants d'air** qui peuvent engendrer fissures et bris de glace ;
- 5 **Assurez une ventilation** en cours de journée pour éviter une atmosphère trop humide préjudiciable à votre menuiserie bois.



Avant toute intervention sur votre menuiserie, assurez-vous que :

- 1 **Les cales** de jeu en plastique fixées sous les ouvrants **ont bien été enlevées** ;
- 2 La pellicule de protection sur vos joints de couleur beige est bien toujours en place (sauf pour nos fenêtres et portes mixtes livrées de base en finition complète) ;
- 3 Votre menuiserie fonctionne bien et que la pose et les réglages ont été correctement effectués (à la charge du poseur).

>> Vous avez acheté DES FENÊTRES BOIS



Avant toute chose, vérifiez la finition des menuiseries commandées : IFH (Insecticide Fongicide Hydrofuge), primaire blanc ou finition complète. Cette information figure sur votre facture ou votre bon de commande. En cas de doute, n'hésitez pas à demander conseil à votre revendeur.

> Finition IFH (Insecticide-Fongicide-Hydrofuge)

De base, nos fenêtres Bois sont livrées avec un traitement de protection provisoire, appelée IFH, d'une durée maximale conseillée de **3 mois**. **Durant cette période, vous devez les peindre** avec une lasure ton Bois ou opaque de couleur pour leur assurer une parfaite tenue dans le temps. Nous vous conseillons une lasure en phase aqueuse.

Les fenêtres en **Chêne** sont également livrées de base en IFH mais doivent **recevoir une finition complète avant pose** (risque important de remontée des tanins et de capillarités). **Le non-respect de cette règle entraîne l'annulation de nos garanties.**

> Primaire blanc

Cette couche d'apprêt réalisée, chez SAMIC, sur une base en Chêne sert de support à une finition opaque de couleur. Volontairement peu couvrant pour garantir une bonne accroche, le primaire vous fait économiser une couche de finition. Il **protège** votre **menuiserie** durant **6 mois**.

> Finition complète usine

Cette finition appliquée sur une base en Chêne vous offre la même garantie qu'un peintre sur chantier : 2 ans. A vous de profiter immédiatement de l'esthétisme de vos fenêtres en toute tranquillité.

CONSEILS PEINTURE

- 1 Nettoyez au préalable vos menuiseries des éventuelles salissures de chantier (projection d'enduit, plâtre, taches...) pour obtenir un support propre.
- 2 Egrenez votre menuiserie (ponçage léger) à l'aide d'un papier de verre grain fin (180). Effectuez de petits rebouchages à la pâte à bois si nécessaire. **N'utilisez jamais de paille de fer** ou laine d'acier dont les fibres, en pénétrant dans le bois, pourraient faire des taches de rouille avec le temps.
- 3 Choisissez une finition complète ton « Bois » ou opaque de couleur. Sa durée de vie dépend de la qualité du produit employé et des conditions d'application. Préférez un produit professionnel dont la qualité réduira considérablement la fréquence d'entretien. De même, privilégiez **un produit à base d'eau** qui laisse respirer le bois et respecte l'environnement. Optez pour des conditions météorologiques optimales : ni trop chaud pour limiter l'évaporation, ni trop froid pour éviter les risques de gel. Un degré d'hygrométrie élevé favorise un bon travail.

**Le bon
« tuyau »**

Gamme de lasures professionnelles
conseillée : marque SIKKENS
Liste des revendeurs sur
www.sikkens.com.fr
**Référence produit
« CETOL BL »**



4 Sur base IFH, appliquez 2 à 3 couches. Au-delà, vous risquez de réduire la nécessaire respiration du bois. Sur base primaire, 1 à 2 couches suffisent. **Lasurez également les parties cachées** de la menuiserie (feuillure des ouvrants et périphérie extérieure du dormant) ainsi que les trous de passage des quincailleries pour faire barrage à d'éventuelles infiltrations d'eau. Lasurez soigneusement les parties les plus exposées où l'eau peut stagner (intérieur des moulures, dessus de la plinthe et de la cimaise, etc.)

5 Après séchage de la dernière couche, **ôtez la pellicule de protection de vos joints**. En effet, celle-ci, en durcissant sous la peinture, risque de rendre la fermeture difficile et de réduire la performance de la menuiserie.

6 Durant la période de séchage, stockez vos menuiseries dans de bonnes conditions pour éviter toute détérioration ou déformation (verticalement, sans porte-à-faux, dans un lieu sec et ventilé, à l'abri des intempéries).

>> Vous avez acheté UNE PORTE D'ENTRÉE EN BOIS

La première étape consiste à vérifier l'essence et la finition des menuiseries commandées : semi-finition ou finition complète. Cette information figure sur votre facture ou votre bon de commande. En cas de doute, n'hésitez pas à demander conseil à votre revendeur.



> Semi-finition

De base, nos portes d'entrée en Movingui (bois jaune) et Makoré (bois rouge) sont livrées en semi-finition (soit traitement de protection IFH + 1 couche de lasure). **Vous avez 6 mois au maximum pour peindre votre porte et lui assurer une parfaite tenue dans le temps.**

Réalisez la finition complète ton Bois ou opaque de couleur (2 couches conseillées) en suivant les mêmes instructions que pour les fenêtres Bois (voir page précédente). **Lasurez le dessous de l'ouvrant**, exposé à l'humidité, et impérativement **les 2 faces** avec une lasure de même nature.

> Finition complète usine

Cette finition vous offre la même garantie qu'un peintre sur chantier : 2 ans. Vous bénéficiez de la chaleur et de la noblesse de votre porte en toute sérénité. Nos portes d'entrée en Chêne et en Mélèze sont livrées de base en finition complète usine - **GARANTIE 2 ANS.**

Le bon « tuyau »

Dans le cas de lasure ton Bois, plus vous appliquerez de couches et plus vous obtiendrez un résultat final foncé.

>> Vous avez acheté UNE PORTE DE SERVICE

De base, nos portes de service (bois exotiques) ont reçu **1 couche de traitement de protection provisoire d'une durée conseillée de 3 mois**. Au cours de cette période, vous devez appliquer une finition complète en suivant les mêmes instructions que pour les fenêtres Bois (se référer à la page 6 de ce guide). Les portes de service en Chêne sont proposées, de base, en finition complète qu'il n'est pas nécessaire de peindre, la première année.

>> Vous avez acheté DES MENUISERIES MIXTES BOIS/ALU TANDEM

Votre menuiserie mixte est un produit fini usine. La face intérieure en bois a reçu une finition complète en lasure ton « Bois » ou opaque de couleur. Sur la face extérieure, l'aluminium est thermolaqué selon les normes Qualicoat et Qualimarine : marques attestant la qualité de tenue du laquage.

Avec Tandem, vous avez misé sur le confort en toute sérénité.



>> Vous avez acheté UNE PORTE D'ENTRÉE EN ACIER

De base, votre porte en acier a reçu un pré-laquage ton blanc cassé. Un peintre spécialisé doit appliquer une finition laquée : peinture bicomposant - base polyuréthane.

Si vous avez opté pour une finition laquage couleur usine, votre porte ne nécessite aucune finition additionnelle.



Ôter la pellicule de protection des joints pour assurer un bon fonctionnement (après mise en peinture et séchage en cas de porte pré-laquée).



L'entretien de votre menuiserie

>> Nettoyez VOS MENUISERIES BOIS

Enlevez la poussière à l'aide d'une éponge humide sans ajout de détergent. Toute accumulation de poussière en surface risque d'aggraver l'humidification du bois, en retardant son séchage, et diminue la durée de vie de votre finition. Vous pouvez nourrir le bois à l'aide de produits adaptés à un usage extérieur type « rénovateur ».



Dès les premiers signes de détérioration (cloquage, écaillage, farinage, craquelage sur moins de 5% de la surface), n'attendez pas! Après un léger ponçage au papier de verre grain fin, nettoyez, sur une base sèche, à l'aide d'une brosse en nylon et dépoussiérez. Appliquez une ou deux nouvelle(s) couche(s) de finition (attention à bien protéger les joints).

La fréquence d'entretien dépend de l'exposition de la menuiserie : une exposition plein sud, sous l'effet des rayons UV, réduira naturellement la tenue de la finition.

N'utilisez jamais de système de nettoyage haute pression.

> **Réaliser un entretien régulier** (1 à 2 couches après égrenage) garantira la pérennité de votre menuiserie. En effet, un entretien trop tardif vous obligerait à remettre à nu tout ou partie de votre menuiserie et à effectuer une finition totale. A l'inverse, un entretien prématuré risquerait de réduire l'aspect microporeux de votre finition et sa nécessaire respiration.

> Assurez-vous, de manière régulière, que les **trous d'évacuation des eaux** situés soit dans la pièce d'appui bois pour les fenêtres soit dans le seuil aluminium pour les porte-fenêtres et portes d'entrée **sont toujours bien dégagés**.

> **Resserrez les vis de fixation** de vos quincailleries décoratives et, en particulier, poignée et plaque de propreté **au moins 1 fois/an**.

> **Lubrifiez régulièrement** et **au minimum 1 fois par an** les quincailleries (crémone, rouleaux, serrure, pène...) avec des produits sans acide ni résine (voir magasins spécialisés).



>> Nettoyez VOS MENUISERIES MIXTES BOIS/ALU OU VOTRE PORTE D'ENTRÉE ACIER

Face extérieure, un simple coup d'éponge suffit pour redonner brillance à votre porte. Évitez les produits à base de détergents abrasifs notamment sur les accessoires décoratifs (inserts inox ou résine, quincailleries, etc.).

La face intérieure en Bois (pour les menuiseries mixtes Bois/Alu) étant protégée des aléas climatiques, **aucun entretien particulier n'est nécessaire**, autre que les soins apportés à un meuble.

Le bon « tuyau »

Utilisez du produit à vitre ou tout simplement de l'eau savonneuse. Une solution simple et bien souvent suffisante pour un résultat éclatant !

Mêmes consignes pour la lubrification des quincailleries fonctionnelles et des trous d'évacuation des eaux (cf. rubrique sur cette page).

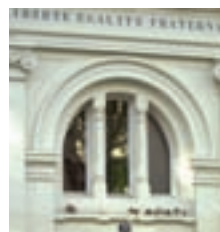
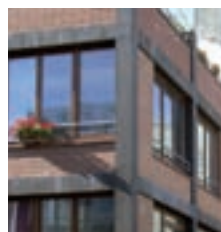


Le réglage de votre menuiserie

Nous vous rappelons que la mise en œuvre et le bon fonctionnement de votre menuiserie, fenêtre ou porte d'entrée, relève contractuellement du rôle de votre artisan poseur.

Celui-ci doit effectuer les réglages nécessaires, une fois les menuiseries posées, pour assurer un parfait fonctionnement.

Par définition, une menuiserie doit être parfaitement étanche à l'air et à l'eau. Sous réserve d'une pose correcte, les possibilités de réglage sont destinées à optimiser cette **étanchéité** et à bénéficier, au maximum, **des performances thermiques**.



>> Réglez VOS FENÊTRES BOIS

Les fenêtres Bois sont équipées soit de fiches « traditionnelles » (type paumelles) soit d'un ferrage symétrique haut et bas dans le cas de fenêtres oscillo-battantes (en option sur l'ouverture à la française).

> Ouverture À LA FRANÇAISE Fichage traditionnel

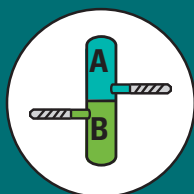
1^{er} CAS : Votre vantail FROTTE EN BAS ou EN HAUT.
Agissez sur les gonds A solidaires de la partie mobile de la fenêtre (l'ouvrant) en vissant ou dévissant suivant schéma ci-dessous.

2^e CAS : Votre vantail LAISSE PASSER L'AIR.
En vissant la partie B du gond (dans le sens de l'aiguille d'une montre), vous augmentez la compression du joint, améliorant ainsi l'étanchéité à l'air.

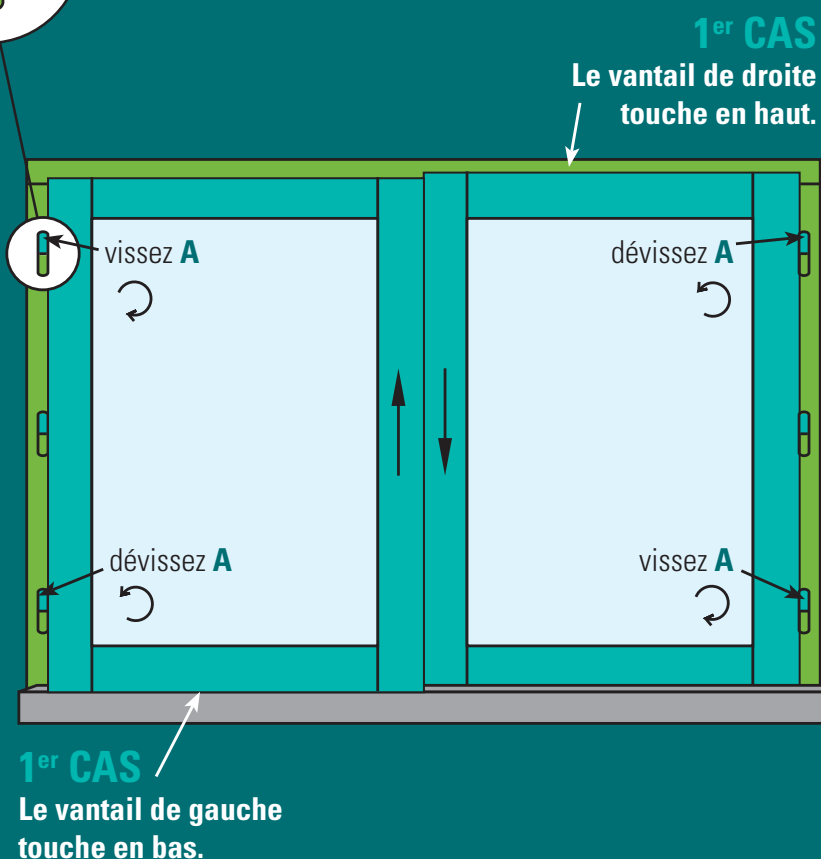
3^e CAS : Votre vantail RÉSISTE À SA FERMETURE.
Dévissez la partie B du gond pour redonner du jeu.

Exemple de réglage

Pour aligner les vantaux, vissez ou dévissez la partie A du gond (cas 1).



A = gond sur l'ouvrant
B = gond sur le dormant



> Ouverture OSCILLO-BATTANTE Ferrage « moderne »*

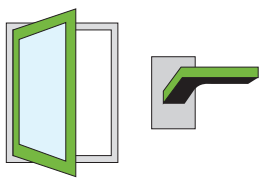
Les réglages des ferrages modernes et quincailleries utilisés notamment sur les menuiseries oscillo-battantes (ou en option sur les ouvertures à la française) doivent être réalisés par des professionnels.

Recommandations pour une utilisation optimale de votre oscillo-battant :



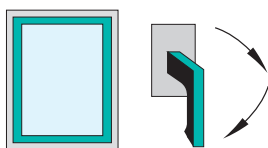
1^{er} CAS

POIGNÉE EN POSITION VERTICALE
BEC VERS LE HAUT :
l'ouverture est configurée en oscillo-battant.



2^e CAS

POIGNÉE EN POSITION HORIZONTALE :
votre menuiserie s'ouvre à la française.



3^e CAS

POIGNÉE EN POSITION VERTICALE
BEC VERS LE BAS :
votre fenêtre est fermée et verrouillée.
En votre absence, assurez-vous de la
fermeture de votre fenêtre pour éviter
tout risque de courant d'air.

Le bon fonctionnement de vos menuiseries dépend également de la qualité de leur entretien. Des menuiseries dégradées laisseront passer l'eau et seront sujettes à déformation. Rappelons toutefois que le bois est un matériau vivant qui selon les saisons peut faire l'objet de légères variations dimensionnelles. Cela ne remet pas en cause leur qualité intrinsèque.

(* en option sur l'ouverture à la française)

> Revitrage des menuiseries

Cette opération, plus délicate qu'il n'y paraît, doit impérativement être **réalisée par un menuisier ou un vitrier professionnels**. Nous pouvons lui transmettre, sur simple demande, les dimensions précises du vitrage en fonction du type et de l'année de fabrication de la menuiserie.

>> Réglez VOS PORTES D'ENTRÉE BOIS ET MIXTES BOIS/ALUMINIUM

> Réglage de la serrure

Il est possible de régler la serrure, en plus des fiches tridimensionnelles, au niveau des rouleaux pour assurer une bonne compression du joint d'étanchéité et une fermeture optimale de votre porte. Ces réglages doivent être réalisés par un professionnel.

Contrôle du bon fonctionnement de la serrure :

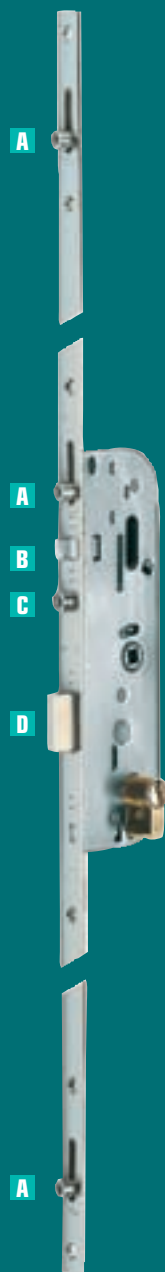
- 1 Manœuvrez manuellement le déclencheur. Les trois rouleaux descendent.
- 2 Tournez la clé d'un tour pour faire sortir le pène.
- 3 La poignée ne permet plus alors de remonter les rouleaux. Votre serrure fonctionne correctement.

A Rouleaux
permettent le réglage de la compression du joint grâce à une clé allen.

B Déclencheur
permet de verrouiller la porte automatiquement lors de la fermeture.

C Galet centreur

D Pène



> Réglez votre porte sans dégondrer

Nos portes d'entrée Bois et mixtes sont équipées, de base, de 4 fiches réglables en 3 dimensions. En les réglant avec une clé allen, votre porte fonctionne parfaitement, la crémone se déclenche sans effort et l'étanchéité est optimale.

1 Vous constatez, au niveau de votre serrure, un jeu insuffisant ou trop important ?

Serrez ou desserrez la vis 1 pour déplacer la porte latéralement et ainsi combler ou augmenter le jeu côté serrure.



2 Votre porte est trop basse et frotte à l'ouverture et à la fermeture ?

Agissez simplement sur la vis 2 pour relever l'ouvrant.

3 Vous sentez des entrées d'air ?

Vissez au niveau du repère 3 pour augmenter la compression du joint. Au contraire, si vous observez une résistance de votre porte à sa fermeture, desserrez cette vis et réglez les rouleaux de la serrure (voir ci-dessus).

Les portes Acier et les portes Bois France Ouvertures, munies de fiches bidimensionnelles, sont réglables en profondeur et en hauteur.



Problèmes ? Les premières solutions

>> AutoDIAGNOSTIC

Vous trouverez dans le tableau ci-après, un certain nombre de cas de figures les plus fréquemment évoqués par les internautes. Pour toute autre question, n'hésitez pas à demander conseil à votre revendeur professionnel ou à nous interroger via notre site internet www.samic-production.com - rubrique « Contact ».





Sujet ou anomalie	Solution proposée par SAMIC
Vous avez de la condensation sur vos vitrages de fenêtres.	Les menuiseries SAMIC offrent un très haut niveau d'isolation thermique. En l'absence d'une VMC, vous devez donc aérer votre maison.
Vous rencontrez des difficultés à verrouiller votre porte à clé.	Vérifiez le bon fonctionnement de votre serrure. Reportez-vous à la page 14 de ce guide.
Votre porte d'entrée frotte en partie basse.	Consultez la page 14 de ce guide.
L'ouvrant de votre porte ou les vantaux de vos fenêtres se sont déformés.	<p>Assurez-vous d'un entretien régulier. Un niveau excessif d'humidité peut entraîner, en l'absence d'une protection suffisante, un gonflement suivi d'un retrait du bois.</p> <p>Assurez-vous également, notamment dans le cas des porte-fenêtres serrure, que le verrou haut est bien enclenché. Nous vous conseillons de maintenir votre menuiserie verrouillée le plus souvent possible.</p> <p>Dans le cas des portes d'entrée avec poignée à relevage (portes acier et gamme Bois France Ouvertures), n'oubliez pas de remonter votre poignée. Cette action aura pour effet d'engager les rouleaux dans les gâches et de maintenir votre vantail bien fermé et donc de minimiser les risques de déformation.</p>
Vous avez des difficultés à fermer votre fenêtre et à tourner la poignée.	<p>Vérifiez que la pellicule de protection sur le joint a bien été enlevée (après peinture uniquement).</p> <p>Vérifiez également que les cales de jeu en plastique fixées sous les ouvrants ont bien été retirées.</p> <p>Vous avez la possibilité de régler vos fiches soit manuellement (fiches paumelles) soit à l'aide d'une clé allen (fiches modernes) pour diminuer la compression du vantail sur le dormant.</p>
Malgré les réglages, votre fenêtre ou votre porte d'entrée laisse passer l'air.	Contactez votre revendeur ou votre poseur. Si, malgré son intervention, le phénomène persiste, celui-ci nous adressera une demande de SAV.
Vous avez besoin de changer une crémone, une gâche, un joint d'étanchéité etc. sur une menuiserie de marque SAMIC.	<p>Deux possibilités :</p> <ul style="list-style-type: none">- Votre menuiserie ou la pièce concernée est encore sous garantie (voir rubrique Garanties - page 17) : dans ce cas, adressez-vous à votre revendeur qui nous fera parvenir une demande en bonne et due forme au titre de notre Service Après-Vente.- Votre menuiserie ou la pièce concernée n'est plus sous garantie : adressez-nous votre demande précise, éventuellement accompagnée d'une photo numérique, via la rubrique « Contact » de notre site internet www.samic-production.com. Nous vous indiquerons le nom d'un revendeur <u>si la référence existe toujours</u>.





Nos garanties

Pièces	Fenêtres Bois	Fenêtres mixtes Bois/Alu	Portes d'entrée Bois	Portes d'entrée mixtes Bois/Alu	Portes d'entrée Acier
Dormant ou bâti	10 ans	10 ans	10 ans	10 ans	10 ans
Ouvrant	2 ans	2 ans	2 ans	2 ans	2 ans
Crémone	2 ans	2 ans	2 ans	2 ans	2 ans
Vitrage	10 ans*	10 ans*	10 ans*	10 ans*	10 ans*
Poignée, heurtoir, pommeau, cache-fiches... ton champagne, ton rustique, alu ton argent, blanc ou inox	2 ans	2 ans	2 ans	2 ans	2 ans
Idem ton laiton	5 ans	5 ans	5 ans	5 ans	5 ans

*si vitrage labellisé CEKAL

Les délais de garantie tels qu'indiqués ci-dessus **débutent à la date de livraison** des marchandises **chez notre revendeur** et s'appliquent aux limites géographiques de la France métropolitaine.

Au titre de ces garanties et sous réserve d'éventuels cas d'exclusion tels que précisés ci-dessous, SAMIC assure, par l'intermédiaire de son Service Après-Vente, la fourniture, le remplacement ou la réparation de la ou des pièce(s) reconnue(s) manquante(s) ou défectueuse(s). La garantie prend en charge les coûts de main d'œuvre et de déplacement. L'analyse technique d'un dossier peut nécessiter, dans certains cas, la refabrication d'une menuiserie identique à celle livrée initialement.

La garantie se limite à la réparation des menuiseries, de sorte que SAMIC décline toute responsabilité pour tout dommage, quelle qu'en soit la nature, causé par le mauvais fonctionnement du produit garanti. SAMIC se dégage également de toute responsabilité en cas de dommages liés à l'utilisation du produit.

> Conditions d'exclusion des garanties

- Le non-respect des consignes de finition et d'entretien, ainsi qu'une pose non effectuée dans les règles de l'art* (conformes aux DTU 36.1 - Menuiserie bois - DTU 37.1 Menuiseries métalliques et DTU 59.1. Peinture). Textes disponibles sur le site du CSTB (Centre Scientifique et Technique du Bâtiment) ;
- L'usure normale des menuiseries ;
- Une utilisation des menuiseries non conforme aux prescriptions d'emploi et/ou impropre à leur destination ;

*Tolérance : faux-aplomb : 2 mm par m

faux-niveau : 2 mm pour largeur ≤ 1,50 m et 3 mm au-delà

- Des détériorations dues à des chocs ou à des salissures sur les produits une fois ceux-ci hors de leur emballage d'origine ;
- Une modification des menuiseries par un tiers (ex. rabotage) ;
- Une négligence ou une carence avérée dans l'entretien des menuiseries ;
- Un défaut visible non déclaré lors de la livraison du produit ;
- Les différences de teintes ou particularités du matériau bois (petits nœuds, veinage...) ne remettant pas en cause la qualité intrinsèque du produit ;
- Une cause extérieure qualifiée de force majeure par les tribunaux (incendie, orage, catastrophes naturelles, grêle, etc.).

Rappel :

Vous avez acheté une menuiserie avec une finition particulière. En fonction de votre choix (consultez votre bon de commande ou demandez conseil à votre revendeur), vous devez peindre ou lasurer votre menuiserie dans les délais suivants :

	Fenêtres Bois	Fenêtres mixtes Bois/Alu	Portes d'entrée Bois	Portes d'entrée mixtes Bois/Alu	Portes d'entrée Acier
Traitement de protection IFH	3 mois	-	-	-	-
Pré-finition ton Bois	-	-	6 mois	-	-
Primaire blanc	6 mois	-	6 mois	-	6 mois
Finition complète usine ton Bois ou couleur	2 ans	2 ans	2 ans	2 ans	2 ans

> Procédure de demande de prise en charge SAV au titre de la garantie

Votre demande doit impérativement nous parvenir via notre revendeur. Aucune demande ne sera acceptée venant directement du client final et ce en raison des pièces nécessaires pour l'étude du dossier (n° ARC...). Notre revendeur professionnel devra nous adresser une demande sur le document SAMIC prévu à cet effet « demande d'un dossier d'ouverture SAV » accompagnée d'une copie de notre confirmation de commande ou à défaut de notre facture de l'époque. Dès réception de ces éléments indispensables au bon traitement du dossier, celui-ci sera rapidement analysé. Notre SAV fera part de sa décision à notre client revendeur dans tous les cas (refus ou acceptation) en indiquant le mode de règlement du litige (refabrication, réparation, intervention, etc.).

>> RT 2005 - CRÉDIT D'IMPÔT et ÉCO-PRÊT

Le bois, par nature, est un matériau vivant offrant d'excellentes performances thermiques. C'est donc tout naturellement qu'il est privilégié dans les projets guidés par la recherche d'un meilleur confort. Vous trouverez sur le site www.impôts-gouv.fr ou sur le site de l'ADEME, le texte de l'arrêté ministériel du 13/11/2007 définissant les critères d'obtention du crédit d'impôt relatif aux dépenses d'équipement participant à l'amélioration de la performance thermique de votre maison ainsi que l'arrêté du 9 mars 2009 relatif au dispositif de l'Eco-Prêt (avance remboursable à 0%) ; les 2 étant cumulables sous certaines conditions. La grande majorité de nos menuiseries répond à ces critères pour vos projets de rénovation (voir tableau ci-dessous). Pour vos projets de construction neuve, nos menuiseries sont conformes à la RT 2005, Réglementation Thermique en vigueur.

En ce qui concerne les portes d'entrée, celles-ci peuvent désormais être incluses dans un projet financé par l'Eco-Prêt (dans le cadre d'un bouquet de travaux) pour une performance minimum requise $U_d = 1,8 \text{ W/m}^2 \cdot \text{K}$. Plus la valeur proposée est faible, meilleure sera la performance. SAMIC tient à votre disposition, si nécessaire et sur simple demande, l'ensemble des certifications et calculs d'essais réalisés dans ce domaine.

Coefficients de transmission thermiques* des menuiseries bois DIAMELINE/RENOVALINE et des menuiseries mixtes TANDEM de SAMIC PRODUCTION (01/01/09)

Essence de bois	Type de vitrage	Coeff. vitrage seul	Fenêtre 1, 2, 3 ou 4 vantaux Ouverture à la française ou oscillo-battante + we	Porte-fenêtre 1 à 4 vantaux OF ou OB
CHÊNE	4-16 argon-4 FE + we	$U_g = 1,1$	$U_w = 1,6 \text{ W/m}^2 \cdot \text{K}$ $U_w = 1,5 \text{ W/m}^2 \cdot \text{K}$	$U_w = 1,6 \text{ W/m}^2 \cdot \text{K}$ $U_w = 1,5 \text{ W/m}^2 \cdot \text{K}$
MÉLÈZE	4-16 argon-4 FE + we	$U_g = 1,1$	$U_w = 1,5 \text{ W/m}^2 \cdot \text{K}$ $U_w = 1,4 \text{ W/m}^2 \cdot \text{K}$	$U_w = 1,5 \text{ W/m}^2 \cdot \text{K}$ $U_w = 1,4 \text{ W/m}^2 \cdot \text{K}$

* menuiserie nue

Notre menuiserie mixte Bois/Aluminium TANDEM (fenêtre et porte-fenêtre) offre un coefficient U_w de $1,7 \text{ W/m}^2 \cdot \text{K}$ quelle que soit l'essence de bois choisie.



Certificat de GARANTIE*

(à nous retourner)

MIEUX VOUS CONNAÎTRE

M. Mme Mlle Date : / /
Nom..... Prénom.....
Adresse.....
Code Postal..... Ville.....
E-mail.....

VOTRE ACHAT (cochez la case correspondante)

FENÊTRE Bois Mixte (Bois/Aluminium)
 PORTE D'ENTRÉE Bois Mixte (Bois/Aluminium) Acier

Nom du modèle..... Nombre de modèles.....
Nom de votre revendeur.....
Département du revendeur.....

Votre achat, concerne t-il :

une rénovation une construction neuve

Pourquoi avoir choisi les menuiseries SAMIC ? (cochez 2 cases au maximum)

Esthétisme Prix Savoir-faire en sur mesure
 Qualité Sécurité Réputation
 Autres.....

Souhaitez-vous acheter, dans le futur, d'autres menuiseries ?

non oui – si oui : porte fenêtre

Quelle est l'échéance de votre achat ?

moins d'un an
 de 1 à 2 ans
 plus de 2 ans

COMMENT AVEZ-VOUS CONNU SAMIC ?

Artisan poseur En magasin ou salle d'exposition
 Constructeur de maison Internet
 Salon Architecte
 Presse Relations (famille, amis...)

J'accepte de recevoir des informations de Samic Production.

Conformément à la loi Informatique et Libertés du 06/01/1978, vous disposez d'un droit d'accès et de rectification aux données vous concernant. Vous pouvez exercer ce droit à tout moment en adressant un courrier à l'adresse suivante : SAMIC PRODUCTION - Route de Nantes - BP 16 - 49 600 GESTE

* Conformément aux modalités d'application telles que définies en page 17.

SAMIC
production

ECOPLI

T

M 20 g
Validité permanente

SAMIC PRODUCTION
AUTORISATION 48409
49609 BEAUPREAU CEDEX

SAMIC
production

Certificat de
GARANTIE

SAMIC
production

➤ CRÉATEUR DEPUIS 1860